

## أمراض الطيور الفطرية

أ.د. رجب سيد إبراهيم البلال  
استاذ أمراض الطيور  
كلية الطب البيطري  
جامعة أسيوط

### الأمراض الفطرية

- و تشمل عدة أمراض منها
- الإصابة بفطر الأسبرجلاس
- الإصابة بفطر كانديدا
- القراع
- التسمم بالسموم الفطرية

### الإصابة بفطر الأسبرجلاس

هو مرض حاد أو مزمن يصيب الجهاز التنفسي بشكل أساسي ، وأيضاً يمكن ان يحدث إصابات في الغشاء البريتوني والأحشاء.  
المسبب : الفطر الرشاشي (أسبرجلاس)  
الأعراض السريرية :

- ▶ صعوبة في التنفس ، فتح المنقار ، زرقة الرأس والتنفس السريع.
- ▶ يمكن ان تشاهد أعراض أخرى مثل الإسهال ، الخمول ، الهزال والعطش.
- ▶ نسبة الإصابة متفاوتة ، أما النفوق فهو عالي في الطيور المصابة.
- ▶ أعراض خلل الجهاز العصبي المركزي قد تحدث بنسبة ضئيلة في الطيور التي انتقلت فيها العدوى إلى المخ وتشمل الشلل ، السقوط على الأرض ، التواء الرقبة والحركة للخلف.
- ▶ يمكن مشاهدة إعتام رمادي أبيض في إحدى أو كلا العينين في حالة إصابة العين. عند إصابة الملتحمة تحدث إفرازات من العين قد تؤدي إلى تقرح القرنية ، كما تتراكم كتلة كبيرة من الإفرازات عند الجهة الداخلية تحت الجفن الرامش.

### الآفات التشريحية :

- ✚ وضوح النمو الفطري مع التجزئ على شكل نمو رمادي ، أخضر أو أسود على الأكياس الهوائية أو الشعب الرئوية.
- ✚ وجود عقد أو بقع صفراء أو رمادية مستديرة في الرئتين ، الأكياس الهوائية ، الشعب الهوائية أو القصبة (عادة عضو الصوت) ،
- ✚ كما تكون هذه العقد أو البقع أقل حدوثاً في التجويف البريتوني ، الكبد ، المخ أو عند المواضع الأخرى.



الإصابة بفطر الرشاشية و تظهر عقد و نموات فطرية في الكبد و الأكياس الهوائية

### التسمم الفطري

- هناك انواع عديدة من الفطريات، إلا انه يوجد عدد محدود منها ينتج السموم و أهمها خطورة لصحة الدواجن:
- فطر الرشاشية، و تفرز عدة سموم منها: أفلاتوكسين و أوكراتوكسين.
  - فيوزاريوم و تفرز سموم T2 (ترايكوثيسين)، F2 فيوزاريوم.
  - و البنسيليوم تفرز سموم أوكراتوكسين،
  - يعتبر سموم أفلاتوكسين، أكراتوكسين و سموم الفيوزاريوم هي أكثر السموم تأثيراً في الطيور.

### الوقاية و العلاج:

- العناية بتخزين العلائق في أماكن جافة و ان تقدم طازجة بقدر الإمكان.
- جفاف الفرشة و عدم البلل لتجنب تكاثر الفطريات.
- في حالة حدوث التسمم، يجب تغيير العلائق بأخرى طازجة خالية من النموات الفطرية.
- يضاف الميثيونين بمعدل 0.5-1 كجم/طن من العليقة زيادة عن المعدل الطبيعي لتعويض النقص في الأحماض الأمينية.
- يضاف فيتامينات أ<sup>3</sup>هـ مع الكولين و الحديد و النحاس.
- يضاف فيتامين ك لتقوية الشعيرات الدموية.
- يفضل استخدام العلف المحبب.
- يجب إعتبار التحصين أثناء التسمم كان لم يكن و يكرر مرة أخرى بعد زوال المشكلة.
- تضاف موانع نمو الفطريات مثل حمض بروبيونيك، أملاح الفوسفات، هيدوكسيد الأمونيوم أو سلفات النحاس إلى العلائق لمنع إفراز السموم.
- إضافة مضادات السموم الفطرية للعلائق للوقاية من السموم الفطرية.

### الأمراض الطفيلية الإصابة بالكوكسيديا

هو أحد أهم الأمراض الطفيلية التي تصيب بدارى الدجاج أو الدجاج اللاحم و يتسبب بخسائر إقتصادية عظيمة من حيث الإصابة و النفوق و تكلفة الوقاية و العلاج.

المسبب: طفيل الكوكسيديا، إيميريا (*Eimeria species*) و الطور المعدي هو الكيسات البيضية المتجرثمة (sporulated oocyst).

#### أهم أنواع إيميريا:

- ▶ إيميريا تينلا التي تصيب الأعورين.
- ▶ إيميريا نيكاتريكس، إيميريا ماكسيما التي تصيب الثلث الأوسط للأمعاء.
- ▶ إيميريا أسيرفيولينا و تصيب الثلث الأمامي للأمعاء.

### الأعراض السريرية:

- خمول و انتفاش الريش.
- إسهال يتراوح من مخاطي إلى مدمم (الكوكسيديا الأعورية).
- ضعف عام و نقص في الوزن.

### الآفات التشريحية :

- تمدد الأمعاء حسب الجزء المصاب و إمتلائها بالإفرازات مع الغذاء.
- ظهور بقع دموية على الجهاز المعوي من الخارج.
- يظهر الأعورين شديدا الانتفاخ مثل البالون أو مثل النقانق و يكونا داكنا اللون أو لونهما أحمر داكن نظرا لإحتوائهما على إفرازات و طعام غير مهضوم مختلط بالدم.
- يلاحظ عند فتح الأمعاء إتهاب شديد بالغشاء المخاطي يتراوح من مخاطي إلى دموي تبعا لنوع و شدة الإصابة مع زيادة في سمك جدار الأمعاء بشكل واضح نتيجة للنخر المعوي التليفي.
- إحتواء الأعورين على دم متجلط في الحالات الشديدة أو إفرازات إتهابية مع دموية و هذا يمثل أهم الآفات التشريحية في الكوكسيديا الأعورية.



الكوكسيديا الأعورية، انتفاخ الأعورين بالإفرازات و الدم

### السيطرة و العلاج:

- ◆ أحد أهم الخطوات هو منع الظروف التي تؤدي إلى تجرثم الكيسات البيضية مثل الحرارة و الرطوبة و التهوية من خلال رعاية الفرشة جيدا و منع البلل المائي.
- ◆ إستخدام مضادات الكوكسيديا مع العلائق و هي انواع عديدة و يراعى عدم تكرارها في كل دورة.
- ◆ التحصين ضد الكوكسيديا خلال الأسبوع الأول من العمر باستخدام لقاح يحتوي على عدة انواع من الأيميريا المضعفة عن طريق الرش على العلائق.
- ◆ في حالات الإصابة يستخدم أحد المركبات التالية: خليط من مركبات السلفا، الأمبرول مع سلفاديميدين و ديافيردين، مركبات لا تحتوي على السلفا مثل بايكوكس.
- ◆ يراعى إستخدام فيتامين ك مع العلاج لتعويض الحالات النزفية التي تصاحب الإصابة ببعض انواع الأيميريا.
- ◆ يضاف فيتامين أ لرفع مناعة الطيور و سلامة الأغشية المخاطية المبطنة للأمعاء.

### الإصابة بديدان الأسكارس

وهي من أكثر أنواع الديدان الأسطوانية انتشارا خاصة في التربة الأرضية للمجاميع الصغيرة من الطيور.

#### الأعراض السريرية:

- ✚ فقد الشهية و هزال شديد.
- ✚ جفاف و انتفاش الريش.
- ✚ شحوب لون الوجه و العرف و الداليتين و قصبه الرجل.
- ✚ انخفاض إنتاج البيض و ضعف القشرة.
- ✚ فقر المقاومة للأمراض المعدية.
- ✚ النفوق يكون محدودا، لكنه يستمر و يتزايد.
- ✚ عند إجراء التشريح يشاهد إتهاب معوي مع كمية كبيرة من الديدان تملأ التجويف المعوي و أحيانا يشاهد دم بالأمعاء.

#### إجراءات السيطرة:

- ✚ التنظيف الجيد لأماكن التربية.
- ✚ استخدام المبيدات الحشرية للقضاء على الفيليات الخارجية مثل: ٣% ملاثيون، ٥% دي دي تي، أو ٥% ليندان.
- ✚ تكرار استخدام المبيدات الحشرية بعد ٢ أسبوع لقطع دورة حياة الحشرات



الإصابة بديدان الأسكارس الأسطوانية بالأمعاء

## الإصابة بالطفيليات الخارجية

تصاب الطيور بالعديد من الأمراض التي تسببها الطفيليات الخارجية والتي تؤثر على أداءها و تؤدي للهزال الشديد و ضعف المقاومة و نقل الأمراض الجرثومية و الفيروسية و نقص انتاج البيض و أهم هذه الحشرات:

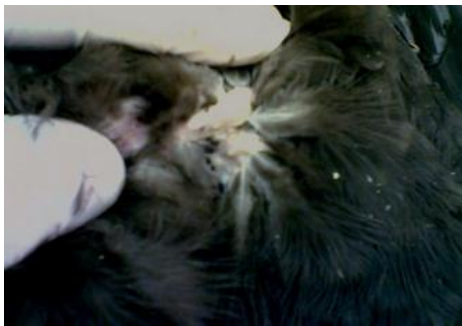
- حشرة الجرب و هو ما يعرف بجرب الرجل.
- الإصابة بحشرة الحلم أو القراد الناعم وهو يمتص الدم من الطيور بشكل مستديم من خلال اليرقات في مناطق تحت الجناح و بين الأرجل و أيضا ينقل العديد من الأمراض أهمها زهري الطيور.
- الإصابة بالقمل و هو يتغذى على الدم بشكل متقطع و يضع البيض على بصيلات الريش مؤديا إلى تقصف الريش و سقوطه مع التهابات جلدية شديدة.



جرب حول فتحة المجمع



تكسر الريش نتيجة الإصابة بالقمل (الصورة على الشمال لريشة سليمة)



الإصابة بالقمل و يلاحظ وضع بيض الحشرات عند منابت الريش

## أمراض النقص الغذائي

و تشمل عدة أمراض منها:

- ❖ نقص فيتامين د و الكالسيوم و الفوسفور
  - ❖ نقص فيتامينات أ & ك & هـ
  - ❖ نقص الفيتامينات غير الذائبة في الدهون مثل فيتامينات ب المركبة
  - ❖ نقص البروتين و الأحماض الأمينية
  - ❖ نقص الأملاح و العادن النادرة
- و سوف تتناول بالشرح إثنين من أهم هذه الأمراض

## الكساح

هو أحد أمراض النقص الغذائي أو عدم إتران الكالسيوم و الفوسفور و فيتامين د<sup>٣</sup>.

### الأعراض السريرية الإكلينيكية:

- ❖ تأخر النمو في القطعان النامية صغيرة السن و يظهر الطائر مقيد الحركة.
  - ❖ تضخم او زيادة النمو في نهايات أو أطراف العظام الطويلة خاصة العراقيب.
  - ❖ يجلس الطائر في وضع الزاحف.
- ### الآفات التشريحية التشريحية:
- ❖ في العمر الصغير تكون العظام طرية و مطاطية و بها تضخم عند قرص النمو.
  - ❖ تنتشر على السطح الداخلي للضلع عقد سبحية الشكل وخاصة عند موضع الإتصال مع العمود الفقري.
  - ❖ يزداد سمك الضلع و تكون ملتوية لذلك يظهر الصدر و هو مسطح الشكل من الجانب.
  - ❖ يصبح المنقار طريا و مطاطيا و يمكن ان ينثني بسهولة.

### نقص فيتامين أ

تحدث معظم الإصابات في الطيور صغيرة العمر و يمكن ان تحدث أيضا في الدجاج البياض. نادرا ما يحدث نقص فيتامين أ في قطعان التربية التجارية و لكن غالبا ما يحدث في قطعان التربية على نطاق ضيق.

#### الأعراض السريرية:

##### في الطيور حديثة الفقس:

- ▶ تظهر الأعراض السريرية خلال ١-٧ أسابيع تبعا لكمية فيتامين أ التي تحتويها البيضة و العلائق.
- ▶ تبدأ الأعراض السريرية بتوقف النمو ثم الخمول و شلل خفيف و شحوب العرف و الداليتين.
- ▶ إتهاب في الجفون و يمكن ان تكون ملتصقة مع نزول إفرازات من الانف و العين.
- ▶ تتفخ جفون العين و تمتلئ بإفرازات متجينة.

##### في الدجاج البياض:

- ▶ خمول و نقص إنتاج البيض.
- ▶ انخفاض نسبة الفقس من البيض المخصب.
- ▶ تكرار حدوث و شدة البقع الدموية في محتويات البيض كأعراض مبكرة للمرض.
- ▶ تظهر حالات متفرقة من إصابات العيون و الجيوب الانفية و التي تتفخ و تمتلئ بتجمعات من المواد المتجينة بكمية كبيرة.
- ▶ أيضا يلاحظ وجود إرتشاحات من الانف و العين مشابهة لحالات الزكام.



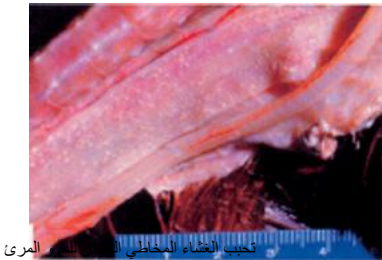
### الآفات التشريحية المرضية:

في الطيور حديثة الفقس:

- ▶ التهاب في جفون العين.
- ▶ زيادة كمية أملاح حمض البوليك في حالي و نسيج الكلى و بورصة فابريشي.

في الدجاج البياض:

- ▶ تتكون آفات تشبه الخرايج الصغيرة على الغشاء المخاطي للفم و البلعوم و المرئ و أحيانا على الحوصلة.
- ▶ وجود إفرازات مخاطية في الممرات الانفية.
- ▶ تحتوي أكياس الملتحمة و الجيوب الانفية على إفرازات متجينة و قد تتمدد بشدة.
- ▶ وجود غشاء رقيق وهمي مبطننا للقصبه الهوائية.



نقص فيتامين أ- وجود إفرازات متجينة في تجويف العين و الجيوب الانفية

## نقص فيتامين هـ Vitamin E Deficiency

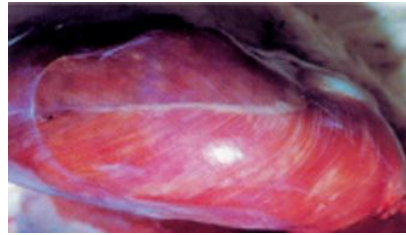
- يصاحب هذا النقص عدة أمراض هي:
- اللين الدماغى (مرض الصوص المجنون).
  - الإرتشاح الأوديمى.
  - ضمور العضلات.
  - النفوق التأخر للأجنة.
  - تدمير الخصيات.
  - انزلاق الوتر.



أعراض عصبية الصوص المجنون



الإرتشاح الأوديومي



ضمور العضلات الأبيض- يلاحظ تعريق العضلات باللون الأبيض

**نقص فيتامين ب ٢**  
**نقص الريبوفلافين**  
**إلتواء الأصابع الشللي**  
 فيتامين ب ٢ أو الريبوفلافين هو المسئول عن الأعصاب الطرفية.  
**الأعراض السريرية:**  
 إلتواء الأصابع خاصة في منطقة القدم للداخل.



إلتواء أصابع القدم للداخل

### داء الإفتراس

هو أحد العادات السيئة التي تسبب خسائر شديدة في بعض قطعان الدواجن. يوجد عدة انواع من الإفتراس و أشهرها نزع الريش و النقر حول فتحة المجمع، الرأس، إخمص القدم و الأصابع.  
**الأسباب:**

- ▶ شدة الإضاءة.
- ▶ الإزدحام و زيادة الكثافة داخل العنبر.
- ▶ نقص البروتين الحيواني في العلائق.
- ▶ نقص الفيتامينات و الأحماض الأمينية و الأملاح.
- ▶ عدم توفير العلائق للتغذية لوقت طويل.
- ▶ الإصابة بالطفيليات الخارجية.
- ▶ عدم إزالة الطيور النافقة داخل العنابر.
- ▶ انقلاب فتحة المجمع.
- ▶ الزيادة و النقص الشديد في درجات الحرارة داخل عنابر التربية.

